

**CAPTION**  
 1a Methodological scheme of the project  
 1b Synthetical map showing Via Lauretana in relation with Via Francigena in the surroundings of Siena  
 2 Cultural properties connected by the pathway  
 3 A patch of the landscape surrounding Vescona, as a living memory of the XIV cent. "Buongoverno" painting by A. Lorenzetti, May 2015,  
 4 Map showing the Via Lauretana's planned pathway (on a Google aerial view)

TASTING THE LANDSCAPE  
**IFLA 2016**  
 53<sup>rd</sup> IFLA WORLD CONGRESS INTERNATIONAL FEDERATION OF LANDSCAPE ARCHITECTS APRIL • 20<sup>th</sup> 21<sup>st</sup> 22<sup>nd</sup> • 2016 • TORINO • ITALY

**53° IFLA WORLD CONGRESS**  
 INTERNATIONAL FEDERATION OF LANDSCAPE ARCHITECTS  
**THE LANDSCAPES OF BUONGOVERNO ALONG THE VIA LAURETANA PILGRIMAGE ROUTE.**  
 Asciano (Siena), September 2015



**Designers**  
 Verdiana Network's working group composed by: Damiano Galeotti, Maria Teresa Idone, Lucio Lorenzo Pettine, Serena Savelli, Chiara Serenelli

**Client**  
 Municipality of Asciano (Siena)

**Contractor**  
 Verdiana Network no-profit organization



**// NEW PATH OF THE ANCIENT VIA LAURETANA SENESE**



**PROJECT DESCRIPTION**  
 The landscape project of "Via Lauretana Senese", promoted by the Tuscan Municipality of Asciano and developed by Verdiana Network Association (Dec. 2014- Sept. 2015), was aimed at recovering a pilot section of the ancient pilgrimage route toward the Marian Sanctuary of Loreto. This is not just a line drawn upon the land, but a complex object that works as a narrative structure of the local landscapes and allows modern pilgrims to be driven into them. The pace of walking along the route gives the traveler the opportunity to sink into the knowledge of landscape and to taste its depth and complexity. The route becomes a total landscape experience. The project focuses on the landscape structure of the route, modeled by the territorial dimension and spatial configuration of the itinerary, together with the social processes of landscape perception activated by the route itself. From this point of view, the project consisted in a process of discovering the landscape along the route and intercepting polar elements for making the itinerary work for local tourism and cultural activities. The Via Lauretana between Siena and Asciano passes across the medieval center of Siena and its rural surroundings illustrated by the Italian painter of the Senese school, in his masterwork "Allegory of Good Government" (1338-39), then touches the urban sprawl of Arbia, thus entering the geological protected site of "Crete Senesi", before arriving in Asciano. These landscapes and cultural resources offer suggestions for designing and equipping a new and contemporary pathway for an ancient road of pilgrims.

Here below are presented the main steps which reflect the development of the project and indicate the actors involved for each step:

1\_Analysis (September 2014-February 2015). It consisted in a peripatetic data collection along the route and it allowed setting up the GIS framework to be implemented during the further steps. The different types of the pathways and the emerging elements of the route (in terms of historical, spiritual and functional values for the itinerary) have been recorded in a GIS map as lines and points.

2\_Participated Walkshops (March-May 2015). It was the crucial moment for the landscape analysis, conducted with the contribution of different visions and perception of the landscape: local inhabitants and connoisseurs of Siena and Asciano lands, and external experts on various disciplines concerning landscape studies have been called to identify values, resources, functions of the Via Lauretana. The two walkshops (the term means "itinerant workshop") were organized in April (18-19) and May (29-31) in order to approach the landscape from the dynamic "line of view" of the road. The groups moved along the way following a light narrative structure given by the working group, in order to extract elements and signs for reading and telling the landscape crossed. This led to collect a great amount of information, compared and completed with historical and artistic ones, that has been then organized and used for planning the final Masterplan.

3\_The Masterplan (June-September 2015). Important elements for implementing the project have been outlined as follows: A) The final itinerary chosen to represent the current Via Lauretana. It is composed by a general structure divided into sub-segments mainly depending on the safety along the route. Also indications concerning interventions for completing the pathways, where needed, have been given. B) Punctual elements to be located along the way, useful for identifying and communicating the linear system and make other people (tourists, pilgrims, etc.) enjoy the itinerary and discover its landscapes, including links to technological devices (e.g. Apps). C) The identification of 13 "landscape ranges" along the route, and 8 points of landscape reading, based on different land covers intercepted, but also on the changes of landscape views along the way.

The work also drove the group to intercept a focus place along the way between Siena and Asciano representing an important point for various reasons: Vescona, the place of the ancient Fattoria Chigi. It is a central point of the journey to Asciano. It had a fundamental historical and religious role in the organization of the land and it is nowadays a headquarter of an important local rural activity concerning land uses and landscape management. It can be also part of the process of development of Via Lauretana, by implementing an activity of complete reception for walking travelers. The resting place of Vescona works as a very central moment in a real experience of the landscape, which includes visual perceptions, artistic memories and high quality local products' tastings.

# PROGETTO DI INDIVIDUAZIONE E VALORIZZAZIONE PAESAGGISTICA DEL NUOVO TRACCIATO DELL'ANTICA VIA LAURETANA SENESE NEL TRATTO SIENA - ASCIANO.

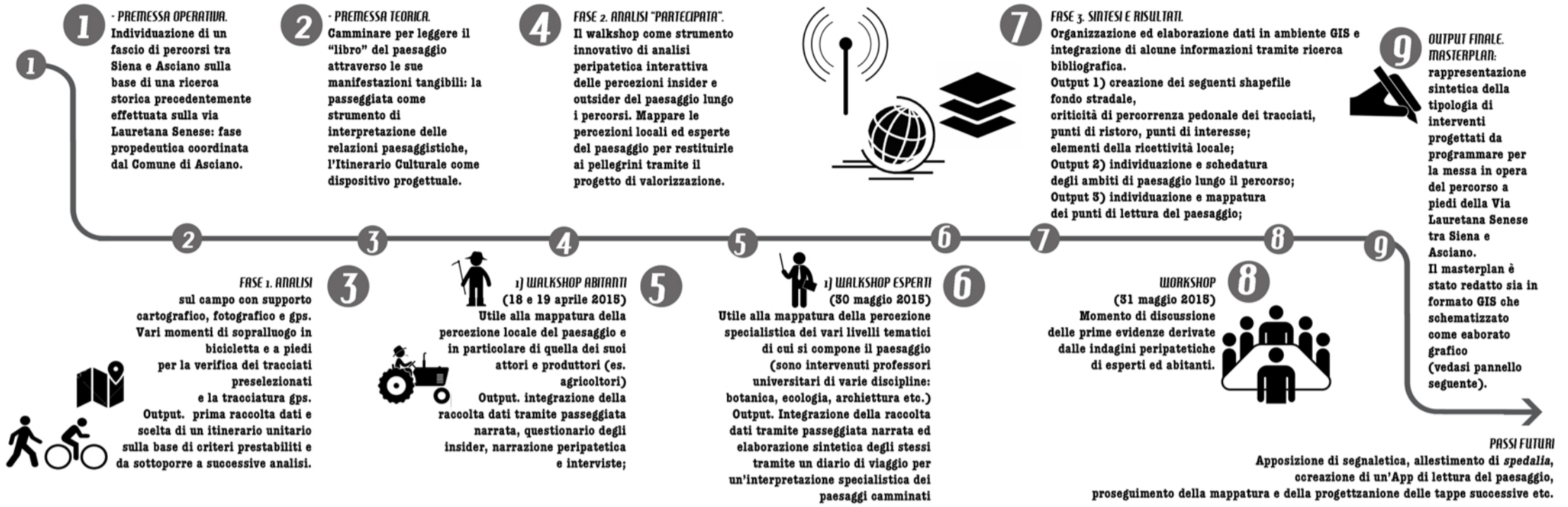
un progetto di Verdiana Network in collaborazione col Comune di Asciano.

Gruppo di lavoro: Damiano Galeotti, Maria Teresa Idone, Lucio Lorenzo Pettine, Serena Savelli e Chiara Serenelli.

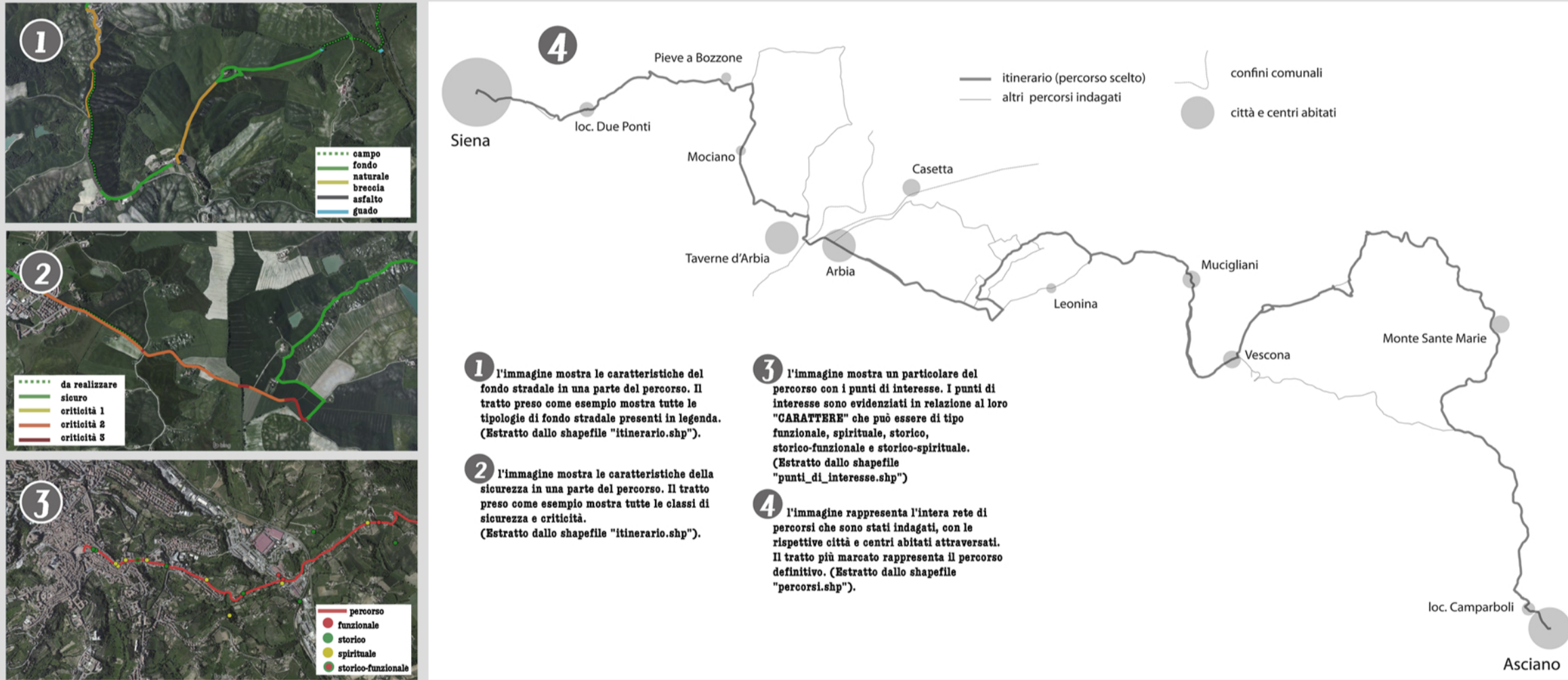


Associazione di Promozione Sociale  
ai sensi della L. 383/2000  
Registrata a Firenze il 6 Luglio 2007 al numero 6684  
Via F. de Sanctis, 6  
50136 Firenze  
C.F. 94147860483  
info@verdiananetwork.com

## METODOLOGIA DI LAVORO



## RISULTATI



## PASSI FUTURI: ALCUNE SUGGERIZIONI PER L'ALLESTIMENTO DEI PUNTI DI LETTURA DEL PAESAGGIO.



**SUGGERIZIONE PROGETTUALE PER IL Punto di lettura del paesaggio n°5: Leonina**  
Consta di un leggio ed una piattaforma (pavimentata in terra battuta e stabilizzata) che spiegano e vicende geologiche, sociali, culturali, storiche e artistiche del deserto di Accona, convertito in seminativo intensivo per la massima parte. Le balle prismatiche, che ogni anno sono qui depositate, vengono ad appoggiarsi a due scale agricole in corten che ne permettono il contenimento in sicurezza, la scalata e l'utilizzo come seduta. Un secondo totem, collocato in corrispondenza dell'accesso al percorso di cresta sulle biancoane, spiega le peculiarità botaniche e geologiche che si potranno osservare nel cuore del geosito.

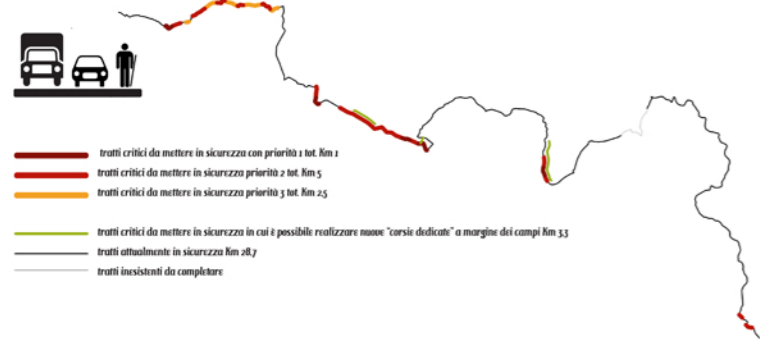
**SUGGERIZIONE PROGETTUALE PER IL Punto di lettura del paesaggio n°3: Mociano:**  
Consta di un leggio che riproduce la veduta panoramica sugli ambiti di paesaggio 2 e 3, spiegandone elementi e relazioni. E' attrezzato con una seduta ed un leggero pergolato (in acciaio Corten) di rampicanti spontanei (*Hedera helix*, *Clematis spp.*, *Smilax aspera*, *Ipomea spp.* e *Lonicera caprifolium*) utile all'ombreggiamento.



# PROGETTO DI INDIVIDUAZIONE E VALORIZZAZIONE PAESAGGISTICA DEL NUOVO TRACCIATO DELL'ANTICA VIA LARETANA SENESE NEL TRATTO SIENA - ASCIANO.

un progetto di Verdiana Network in collaborazione col Comune di Asciano. Gruppo di lavoro: Damiano Galeotti, Maria Teresa Idone, Lucio Lorenzo Pettine, Serena Savelli e Chiara Serenelli.

## DISTRIBUZIONE DEGLI INTERVENTI DI MESSA IN SICUREZZA DEL TRACCIATO



## DISTRIBUZIONE DEGLI INTERVENTI DI COMPLETAMENTO DEL TRACCIATO



## INTERVENTI DI SEGNALAZIONE DEL PERCORSO



## INTERVENTI DI VALORIZZAZIONE PAESAGGISTICA



**GUADI**  
In corrispondenza di tre fossi saranno allestiti degli attraversamenti da realizzarsi con guadi in pietra o con delle semplici passerelle.

**SEGNAVIA**  
Ad ogni bivio con cambio di direzione, sarà collocato un segnavia. E' preferibile optare per indicazioni a stacchi da applicare su supporti preesistenti.

**PIETRE MILIARI**  
Ogni chilometro (o multiplo) di strada sarà segnato con una pietra miliare, riportante la progressione chilometrica (simbolo 1) nelle località di Mucigliani, Vescona, Monte Santo Marie. E' altrettanto importante effettuare una manutenzione costante di quelli già presenti (simbolo 2) a Siena ed Arbia.

**PUNTI D'ACQUA**  
In considerazione della lunghezza e del soleggiamento della tappa è preferibile collocare nuovi punti di rifornimento idrico (simbolo 1) nelle località di Mucigliani, Vescona, Monte Santo Marie. E' altrettanto importante effettuare una manutenzione costante di quelli già presenti (simbolo 2) a Siena ed Arbia.

**SEDUTE**  
Per aumentare il comfort nella percorrenza è opportuno collocare delle sedute che consentano al pellegrino brevi pause di riposo.

**NUOVI SPEDALI**  
In considerazione dell'eccessiva lunghezza della tappa Siena-Asciano, è necessario allestire degli spedali nelle submansioni di Mucigliani e/o Vescona, al fine di consentire di dividere il percorso in 2 giornate di cammino.

**APP E PUNTI DI LETTURE DEL PAESAGGIO**  
Trattasi di infrastrutture (virtuali e materiali) semiotiche che assistono il visitore nella lettura dei contenuti del paesaggio implementando l'intrinseca attitudine che ogni percorso ha come struttura narrativa del territorio. I contenuti che esse comunicano sono, rispettivamente: quelli che derivano dalle nostre considerazioni, quelli raccolti durante il workshop abitanti (esperto locale, vernacolare, elementi identitari etc.) e quelli desunti dal workshop esperti (esperto di vari professori universitari). In tal modo il cammino viene valorizzato nella sua dimensione di itinerario per il turismo culturale esperienziale.

